



### À propos du CNIEL

Le Centre National Interprofessionnel de l'Économie Laitière est une association loi 1901 qui regroupe les professionnels du secteur laitier : éleveurs, coopératives et industriels. Le CNIEL a pour mission la promotion des produits laitiers. Il organise aussi des programmes de recherche d'intérêt collectif (sécurité alimentaire, santé, nutrition, environnement, ...). Le CNIEL contribue également à l'organisation économique entre éleveurs et transformateurs du secteur laitier.

Pour surfer sur la voie lactée :  
[www.produits-laitiers.com](http://www.produits-laitiers.com)



### À propos de la CNE

La CNE, Confédération Nationale de l'Élevage, fédère les organisations professionnelles syndicales, techniques et coopératives de l'élevage. Elle développe des actions communes dans les domaines économique, génétique et technique. La CNE est notamment l'initiatrice et le porteur de la Charte des Bonnes Pratiques d'Élevage qui compte 110.000 éleveurs de bovins adhérents.

## laViande

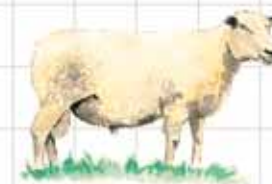
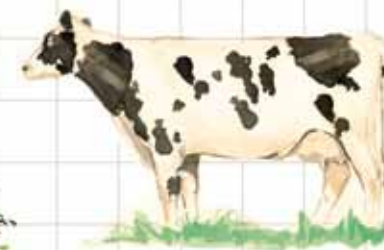
DES MÉTIERS, UNE PASSION

### À propos d' INTERBEV

INTERBEV est l'Association Nationale Interprofessionnelle du Bétail et des Viandes, fondée en 1979 à l'initiative des organisations représentatives de la filière bétail et viandes. Elle reflète la volonté des professionnels des secteurs bovin, ovin et équin de proposer aux consommateurs des produits sains, de qualité et identifiés tout au long de la filière. Elle fédère et valorise les intérêts communs de l'élevage, des activités artisanales, industrielles et commerciales de ce secteur qui constitue l'une des premières activités économiques du pays.

En savoir plus :  
[www.la-viande.fr](http://www.la-viande.fr)  
[www.interbev.fr](http://www.interbev.fr)

CARNET DE DÉCOUVERTE DE :



# BALADES ÉLEVAGES et PAYSAGES





Sauras-tu trouver où sont cachés

LES 7 ANIMAUX DANS LE PAYSAGE ?



Résultats à la fin du carnet !



Les filières de la viande et des produits laitiers, représentées par **INTERBEV**, le **CNIEL** et la **CNE**, vous invitent à découvrir les fermes d'élevage dans leur paysage. Partout en France, les éleveurs et leurs troupeaux entretiennent ce patrimoine, fait d'espaces cultivés, de prés pâturés, de haies et de clôtures...

Grâce à ce carnet, les enfants pourront collecter les trésors cachés de ce patrimoine paysager méconnu, au coeur d'une prairie ou au détour d'une haie. Ils pourront ainsi conserver précieusement leurs découvertes et les informations partagées par les éleveurs sur leur métier, leurs animaux et les paysages qui les entourent.

Dessine, colle et recueille dans ce carnet les trésors de la ferme

À TES CRAYONS ET BON VOYAGE !

# DESSINE LE PAYSAGE

## LES PAYSAGES D'ÉLEVAGE

Relie les paysages à leur nom :



BOCAGE



ESTIVE  
OU ALPAGE



PLATEAUX  
HERBAGERS



PRAIRIE  
DE FOND  
DE VALLÉE



PRAIRIE  
HUMIDE





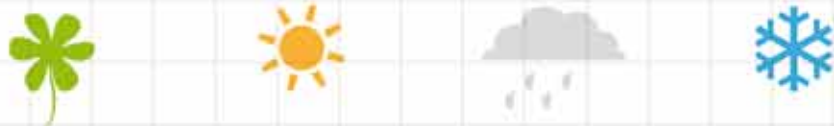
# LES SAISONS :

## ENTOURE LA BONNE SAISON

Quand les prairies ont-elles été fauchées ?



À quelles périodes les céréales ont-elles été moissonnées cette année ?



À quelle date sont sorties les vaches au pâturage cette année ?



### UN FOURRAGE

Plante cultivée principalement pour ses feuilles et ses tiges pour nourrir les animaux d'élevage. Il peut être pâturé directement par les animaux ou récolté puis conservé pour l'hiver (herbe et maïs). Il constitue la base de l'alimentation des vaches, complété par des céréales et des plantes riches en protéines (tourteaux de colza et de tournesol).

### UN RUMINANT

Mammifère qui peut se nourrir d'herbe ou de fourrages grossiers grâce à une mastication longue et un estomac à 4 compartiments. La rumination permet aux vaches de digérer la cellulose et autres fibres contenues dans les végétaux alors que l'homme, par exemple, ne le peut pas.

## L'ALIMENTATION DES VACHES DANS LE PAYSAGE :

Repère et liste les aliments que tu trouveras lors de la balade :

---

---

---

---

---

---

---

---

---

---



**EN FRANCE,**  
**90 %** des aliments

des vaches sont cultivés et récoltés par l'éleveur directement sur la ferme pour produire du lait et de la viande.

### Ration moyenne d'un bovin élevé en France



- |  |                             |
|--|-----------------------------|
| Herbe ou foin : 60 %                     | Tourteaux : 6 %             |
| Ensilage de maïs : 20 %                  | Minéraux et vitamines : 2 % |
| Céréales ou coproduits céréaliers : 12 % |                             |

## CE QUE L'ON APPELLE L'HERBE DANS UNE PRAIRIE PERMANENTE

C'est en fait une multitude de plantes (de plusieurs dizaines à plusieurs centaines) qui apportent l'essentiel de l'alimentation aux vaches.

**Une prairie permanente** : prairie non labourée, ni ensencée dont la flore variée se reproduit d'elle-même.

Les principales herbes de la prairie sont des graminées, de la même famille que les céréales (blé, riz, orge, seigle, maïs, canne à sucre...).



COLLE UNE GRAMINÉE

**Dans la prairie, on trouve par exemple** : des dactyles, de la féтуque, ou du ray grass qui apportent aux troupeaux de l'énergie.



MAIS DANS LA PRAIRIE, ON TROUVE AUSSI...

... souvent des légumineuses comme le trèfle et la luzerne qui sont plutôt riches en protéines. Le mélange des graminées et des légumineuses constitue une ration plutôt équilibrée pour la vache.



Trifolium

COLLE UNE LEGUMINEUSE



### Le sais-tu ?

Les graines voyagent...

Ex : le maïs, qui est aussi une graminée, a été apportée après la découverte de l'Amérique et implantée en Europe.



# PETIT BESTIAIRE DES PRAIRIES ET DES HAIES

## La biodiversité,

(plantes, animaux, champignons, micro-organismes...) qui peuplent la Terre. La **PRAIRIE PERMANENTE** est un milieu très riche en biodiversité car on y trouve de nombreuses espèces végétales et animales qui offrent de la nourriture variée à de nombreux insectes qui eux-mêmes nourrissent les oiseaux.



Musaraigne



Pie Grièche



Grillon



Rossignol Philomèle  
Fauvette



Rouge-gorge



Chouette hulotte

## La biodiversité, est sur terre mais aussi sous terre

Dans le sol d'une prairie vivent des milliers d'êtres vivants comme le ver de terre !



Ver de terre

Vois-tu d'autres animaux ?

---

---

---

---

---

---

---

---



### Le sais-tu ?

Quand ils broutent l'herbe dans la prairie, les vaches, moutons et chevaux ne mangent que certains végétaux en fonction de leurs préférences, ce qui favorise une diversité végétale qui offre nourriture et habitats variés pour de nombreux insectes.



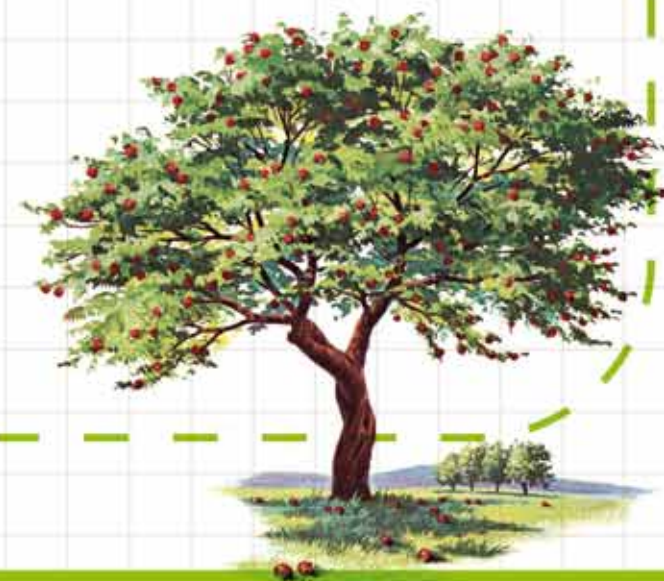
# Les haies

Les haies servent à **délimiter** un champ, un jardin... Elles sont importantes dans les élevages car elles **protègent** les animaux du vent, du soleil et de la pluie : à chaque étage, vivent de nombreux animaux comme l'écureuil, le faisan, la tourterelle, le lapin

de garenne ou le campagnol. Une haie peut être constituée de **plantes de différentes hauteurs** : arbres hauts (chêne, peuplier...), d'arbustes (églantier, aubépine, noisetier...), de ronces, de branchages, et d'herbes (fougère, bouton d'or, ortie, marguerite...).

COLLE DES FEUILLES D'ARBRES,  
D'ARBUSTES ET DE HAIES

Essaye de les identifier :



# LE TROUPEAU

Combien y a-t-il de vaches dans cet élevage ?

De quelles races sont-elles ?

De quelles couleurs sont leur robe ?

**50**, c'est le nombre moyen de vaches dans les élevages laitiers français. Pour les élevages produisant de la viande, avec les veaux et les génisses, c'est une centaine d'animaux.

CREDIT PHOTO CHELSY/ONIEL

Il y a en France plus de 25 races bovines, plus de 30 races ovines, 43 races équinnes.

## CHEZ LES BOVINS, ON DISTINGUE TROIS TYPES DE RACES :

**LES RACES À VIANDE (OU RACES ALLAITANTES),**  
spécialisées dans la production de viande :



CHAROLAISE



LIMOUSINE



BLONDE D'AQUITAINE



ROUGE DES PRÉS



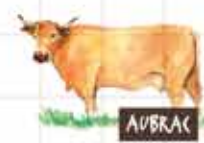
PARTHENAISE



SALERS



GASCONNE



AUBRAC

**LES RACES LAITIÈRES,**  
élevées pour la production de lait :



PRIM'HOLSTEIN



BRETONNE PIE NOIRE



JERSIAISE

**LES RACES MIXTES,**  
aussi réputées pour leur lait que pour leur viande :



NORMANDE



MONTBÉLIARDE



ABONDANCE



TARENTAISE



SIMMENTAL



# CHEZ LES OVINS PLUS DE 30 RACES RÉPERTORIÉES :

L'ÉLEVAGE OVIN, en France, a ceci d'original qu'il bénéficie d'une prodigieuse diversité de races, de terroirs, de climats, de types et de systèmes de production.

Les principales races ovines sont élevées pour leur viande. Deux autres races ont vocation à produire du lait, notamment pour la fabrication du fromage des Pyrénées et du roquefort.



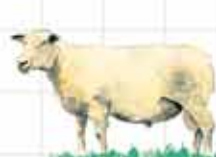
BASCO  
BEARNAIS



BLANC  
DU MASSIF CENTRAL



CAUSSES  
DU LOT



CHAROLLAIS



ÎLE-DE-FRANCE



LACAUNE



MÉRINOS



PRÉALPES  
DU SUD



ROMANOV



SUFFOLK



TEXEL



VENDEEN

## IL Y A AUSSI D'AUTRES ANIMAUX

### QUI ENTRETIENNENT NOS PAYSAGES

#### Les races de chevaux :

En France, on dénombre **43 races de chevaux ou poneys** reconnues et parmi elles **9 RACES DE TRAIT** qui sont les plus menacées. Ces chevaux lourds sont généralement élevés dans des petites exploitations et contribuent à valoriser des surfaces herbagères de plaine ou de montagne. Seule l'utilisation en boucherie de la viande de ces chevaux de trait permet à ces races de perdurer.



COMTOIS



PERCHERON



COB NORMAND

#### Les races de chèvres :

En France, les chèvres sont essentiellement **ÉLEVÉES POUR LEUR LAIT**, lequel est généralement **transformé en fromage**. Les deux races les plus couramment élevées pour leur lait sont la chèvre Alpine (ou Alpine chamoisée), à la robe brune, et la chèvre Saanen, à la robe blanche. Il existe d'autres races (Poitevine, chèvre de Rove, Angora, Pyrénéenne...), mais elles sont beaucoup plus rares.



POITEVINE



SAANEN



ALPINE



# LES BÂTIMENTS DE LA FERME

## L'étable

Dans la plupart des régions, on rentre les vaches l'hiver bien qu'elles supportent des températures basses (leur température idéale est de 5 à 10°C). C'est surtout pour préserver les prairies car l'herbe ne pousse plus et le sol est humide. Les animaux risqueraient de piétiner le sol et d'abîmer l'herbe pour le printemps suivant.

L'étable doit toujours être aérée, les vaches y ont à manger en bonne quantité, de l'eau fraîche pour se désaltérer, et de l'espace pour s'allonger de tout leur long. Comme ce sont des animaux qui aiment vivre en groupe, on ne les isole jamais, sauf si leur état de santé le nécessite.



## La grange

BÂTIMENT OÙ L'ON STOCKE LE FOIN, LA PAILLE, LES CÉRÉALES

CITE LES DIFFÉRENTS VÉGÉTAUX QUI SONT CULTIVÉS SUR L'EXPLOITATION, RÉCOLTÉS L'ÉTÉ ET DISTRIBUÉS AUX VACHES PENDANT L'HIVER :

POUR CONSERVER LES FOURRAGES IL Y A PLUSIEURS MÉTHODES.

LES PRINCIPALES SONT :

- **LE SÉCHAGE** : par exemple le foin qui est tout simplement de l'herbe séchée.
- **L'ENSILAGE** : est une autre méthode de conservation de l'herbe ou du maïs, par fermentation comme la choucroute.



L'ensilage de maïs : plante de maïs récoltée toute entière et qui est ensuite coupée en petits morceaux et mise sous une bâche pour conserver sa valeur nutritive par fermentation.



# LE RECYCLAGE DES BOUSES ET DES FUMIERS de véritables engrais de ferme

## VOYAGE AU CŒUR D'UNE BOUSE

Les bouses laissées par les animaux dans les pâtures sont d'excellents fertilisants du sol et servent de nourriture à de nombreux insectes et micro-organismes.

Quand les vaches sont en bâtiments, l'hiver, l'éleveur récupère leurs bouses et urines et les stocke en attendant de pouvoir les épandre dans les champs.

En effet, ce sont d'excellents engrais naturels pour les plantes.



## REPÈRE DES BOUSES À DIFFÉRENTS STADES DE DÉGRADATION...

### Y VOIS-TU DES INSECTES ?

Une vache adulte produit en moyenne 12 bouses par jour, constituant de véritables petits écosystèmes où s'affairent de nombreux insectes « coprophages » (qui se nourrissent d'excréments) comme les coléoptères (bousiers).

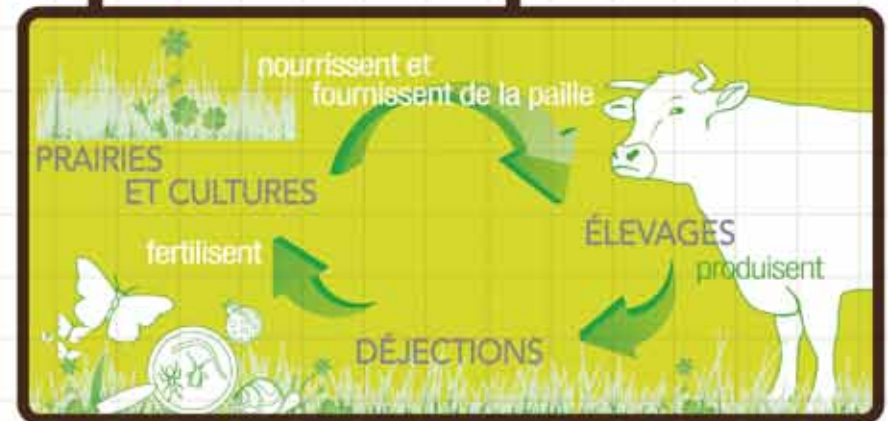


Tous ces insectes permettent l'intégration progressive des bouses qui viennent fertiliser les sols des pâtures.



### ÉPANDAGE :

Action de répartir sur le sol des champs et des prairies du lisier ou du fumier pour les fertiliser (nourrir la terre et les petites bêtes qui y vivent).





# COLORIAGE PAYSAGE ET FERME

RÉSULTATS DU JEU  
DES 7 ANIMAUX :

