

## PANNEAU 5

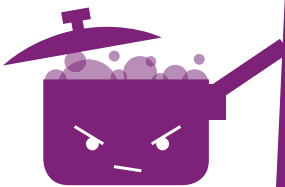
# De l'étable... au tank à lait

## Le sais-tu ?

Lorsque le lait est mis dans le tank à lait, il doit descendre de +38°C, température du corps de la vache (supérieure à la tienne), à une température de +4°C très rapidement.

## AVANT LA VISITE

### Vocab'du lait

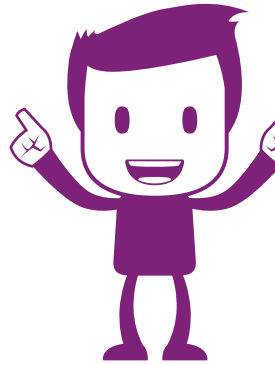


#### « Être soupe au lait »

**DÉFINITION** : être d'humeur changeante, s'emporter brutalement et se calmer tout aussi vite.

**ORIGINE** : lorsque le lait se met à bouillir dans la casserole, il déborde très rapidement. Lorsqu'on le retire du feu, il redescend tout aussi rapidement.

**CITATION D'ALPHONSE ALLAIS** :  
« À vendre, casseroles carrées pour empêcher le lait de tourner. »



#### « Boire du petit lait »

**DÉFINITION** : être particulièrement satisfait de soi.

**ORIGINE** : cela fait référence à la satisfaction qu'éprouve le bébé lorsqu'il a fini de téter sa mère. « Petit » a été ajouté plus tard. Le petit lait qui reste après la fabrication du beurre ou du fromage procure une agréable sensation de fraîcheur et de douceur.

#### CITATION DE PIERRE DAC

« Si l'on donnait du café aux vaches, on traitait du café au lait. »

Cherche et trouve une autre expression avec le mot lait ou le mot vache

---

« Il pleut comme vache qui pisse ! » expression transformée par les Canadiens en : « Il pleut à boire debout »

1- Donne une définition de cette expression.

---

2- Quelle est l'origine de cette expression ? \_\_\_\_\_

Comme pour les deux expressions précédentes, représente la réponse par un dessin.



## APRÈS LA VISITE

### Mathématiques

Problème : une vache est traite deux fois par jour, 365 jours par an et produit en moyenne 10 litres par traite.

1- Calcule la quantité de lait qu'elle produit chaque jour, puis par an.

2- Si le troupeau est composé de 55 vaches, suffiront-elles à remplir un tank à lait de 2 200 litres ? Et s'il est composé de 110 vaches ? Pose ton opération et explique ce que tu constates.

---



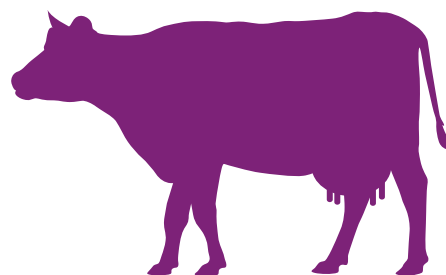
---



---



---



### Histoire et Culture humaniste

Certains métiers ont disparu comme le rémouleur. D'autres existent encore mais ont évolué comme le berger. D'autres encore ont été conservés pour certaines occasions comme la modiste lorsqu'elle intervient dans un film d'époque.



1. **LE RÉMOULEUR OU REPASSEUR** faisait partie des marchands ambulants, devenus presque introuvables aujourd'hui. Il installait son établi et sa meule dans la rue et agitait une clochette pour attirer ses clients.

Mais que faisait-il exactement ?

---



2. **LE BERGER (OU BERGÈRE)** exerçait l'un des plus vieux métiers de la planète. Il emmenait les animaux dans les alpages et y restait toute la belle saison. Il pouvait même fabriquer des produits sur place avec le lait. Ce métier existe encore et le travail n'a pas changé, seuls les troupeaux sont plus importants.

Mais pourquoi faisait-il cela ?

---



3. **LE (LA) MODISTE** travaillait dans un atelier de confection artisanal, très propre pour ne pas tâcher les rubans, les tissus, les plumes, les perles... qui servaient à ses créations. Il était très apprécié des dames. Il utilisait des « formes » propres à chaque client.

Mais que faisait-il exactement ?

---



4. **LE TAILLEUR DE PIERRES**, à partir des blocs extraits des carrières de pierre, taillait en fonction des commandes.

Mais à quoi cela servait-il ?

---



5. **LE BOURRELIER OU HARNACHEUR** travaillait la bourre (laine) et le cuir à partir de mouton, veau, chèvre, âne ou bœuf.

Cite quelques produits réalisés par cet artisan.

---

Si tu as visité des écomusées ou eu l'occasion de rencontrer ces vieux métiers, tu peux l'écrire ci-dessous.

---